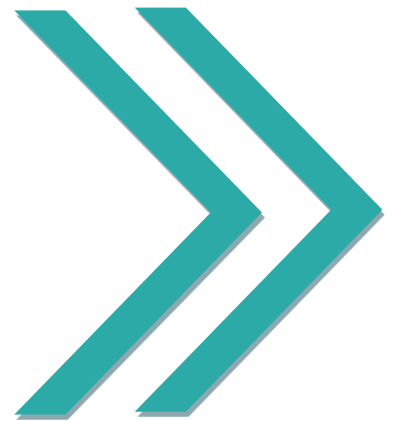


RAPPORT D'ACTIVITÉ ET COMPTE-RENDU D'EXÉCUTION BUDGÉTAIRE 2020

*approuvés par la Clin Paluel-Penly
en séance plénière
du 17/03/2021.*



CLIN

COMMISSION LOCALE D'INFORMATION NUCLÉAIRE

Conformément à la loi n°2006-686 du 13 juin 2006 relative à la transparence et à la sécurité en matière nucléaire (loi TSN), la commission locale d'information auprès des centrales nucléaires (Clin) de Paluel et Penly a été mise en conformité le 14 mai 2009 par arrêté du président du département.

La Clin Paluel-Penly est chargée d'une mission principale de suivi, d'information et de concertation en matière de sûreté nucléaire, de radioprotection et d'impact des activités nucléaires sur les personnes et l'environnement.

Le rôle des commissions locales d'information (Cli) a été confirmé et réaffirmé en 2012 par la transposition de la loi TSN dans le code de l'environnement (articles L125-17 à L125-33), et en 2015 par l'article 123 de la loi relative à la transition énergétique pour la croissance verte (loi TECV), promulguée le 17 août 2015.

Conformément à l'article R 125-68 du code de l'environnement, la Clin doit établir chaque année, un rapport d'activité et prendre connaissance du compte-rendu d'exécution du budget, présenté par le président.

Ces documents doivent ensuite être transmis par le président de la commission au préfet, ainsi qu'à l'autorité de sûreté nucléaire et rendus publics.

A cet effet, le présent rapport a pour objet de vous présenter le rapport d'activité 2020 et le compte-rendu d'exécution budgétaire correspondant.

L'équipe de la Clin
(agents départementaux 76)

Vinciane MARTIN, *technicienne risques*

Séverine LARSON, *agent administratif*

Agnès THIOU, *chef du service déchets, risques et aménagement foncier*

Retrouvez la liste complète des membres de la Clin

www.clin76.fr

SOMMAIRE



GLOSSAIRE.....	4
I. RAPPORT D'ACTIVITÉ 2020	5
ZOOM SUR L'ACTUALITÉ 2020.....	6
A. LE FONCTIONNEMENT DE LA CLIN PALUEL-PENLY	8
1. <i>Séances plénières.....</i>	<i>8</i>
2. <i>Réunions de bureau</i>	<i>9</i>
3. <i>Commissions communication</i>	<i>10</i>
4. <i>Commissions techniques et visites de sites.....</i>	<i>10</i>
5. <i>Le site extranet de la Clin Paluel-Penly</i>	<i>12</i>
B. LES TRAVAUX DE LA CLIN.....	13
1. <i>L'information du grand public</i>	<i>13</i>
2. <i>Opération de sensibilisation au risque nucléaire des élèves de 5ème</i>	<i>19</i>
3. <i>Nouvelles actions d'information et de sensibilisation.....</i>	<i>21</i>
4. <i>Émission d'avis de la commission après consultations</i>	<i>23</i>
5. <i>Suivi de l'activité des centrales.....</i>	<i>23</i>
6. <i>Participation aux inspections de l'ASN.....</i>	<i>29</i>
7. <i>Participation aux exercices nationaux</i>	<i>29</i>
8. <i>Participation aux séminaires ou autres réunions extérieures</i>	<i>29</i>
II. COMPTE-RENDU D'EXÉCUTION BUDGÉTAIRE.....	33
A. CONTEXTE D'EXÉCUTION BUDGÉTAIRE	33
B. ÉCARTS BUDGÉTAIRES ET CONCLUSION	35

GLOSSAIRE

A.C.R.O. : Association pour le Contrôle de la radioactivité dans l'Ouest
A.N.C.C.L.I. : Association Nationale des Comités et Commissions Locales d'Information
A.R.S. : Agence Régionale de Santé
A.S.N. : Autorité de Sûreté Nucléaire
A.S.R. : Arrêt pour Simple Rechargement
C.G.T. : Confédération Générale du Travail
C.L.I. : Commission Locale d'Information
C.L.I.N. : Commission Locale d'Information Nucléaire
C.N.P.E. : Centre Nucléaire de Production d'Électricité
D.C.I. : Direction de la Communication et de l'Information
D.D.P.P. : Direction Départemental de la Protection des Populations
D.E. : Direction de l'Environnement
D.I.C.R.I.M. : Document d'Information Communal sur les Risques Majeurs
D.R.P.C.E. : Document Relatif à la Protection Contre les Explosions
D.U.S. : Diesel d'Ultime Secours
E.C.S. : Évaluation Complémentaire de Sûreté
E.I.S. : Événement Intéressant pour la Sûreté
E.P.C.I. : Établissement Public de Coopération Intercommunale
E.R.P. : Établissement Recevant du Public
E.S.E. : Événements Significatifs pour l'Environnement
E.S.S. : Événements Significatifs pour la Sûreté
E.S.R. : Événements Significatifs pour la Radioactivité
E.T.F. : Étude Technique Foudre
F.A.R.N. : Force d'Action Rapide Nucléaire
G.P. : Groupe Permanent
G.V. : Générateur de Vapeur
I.N.B. : Installation Nucléaire de Base
I.N.E.S. : International Nuclear Event Scale
L.D.A. : Laboratoire Départemental d'Analyses
P.A.M. : Plan d'Appui et de Mobilisation
P.C.O. : Poste de Commandement Opérationnel
P.C.S. : Plan Communal de Sauvegarde
P.P.I. : Plan Particulier d'Intervention
P.U.I. : Plan d'Urgence Interne
S.G.E.N. : Service Gestion des Espaces Naturels
S.I.R.A.C.E.D.P.C : Service Interministériel Régional des Affaires Civiles et Économiques de Défense et de la Protection Civile
T.E.C.V. : Transition Énergétique pour la Croissance Verte
T.S.N. : Transparence et Sûreté Nucléaire
V.P. : Visite Partielle
V.D. : Visite Décennale

I. RAPPORT D'ACTIVITÉ 2020

La commission locale d'information auprès des centrales nucléaires (Clin) de Paluel et Penly s'est consacrée en 2020, à poursuivre ses missions de transparence et de communication auprès du grand public en dépit d'un contexte sanitaire particulier lié à l'épidémie de Covid-19. A cet effet, certaines actions prévues dans le programme prévisionnel d'activité ont dû être adaptées ou reportées.

2020 : EN RÉSUMÉ

L'ACTUALITÉ

Nouvelle composition de la Clin

Campagne de relance distribution des comprimés d'iode

EXPERTISE

Projet d'un futur panel citoyens

Préparation de l'exercice nucléaire

Participation aux visios de l'Anccli

COMMUNICATION

Report de la réunion publique d'information

1 Clin Infos n°15

Report de la sensibilisation des élèves de 5ème

LES RÉUNIONS DES MEMBRES

1 réunion de bureau

1 séance plénière

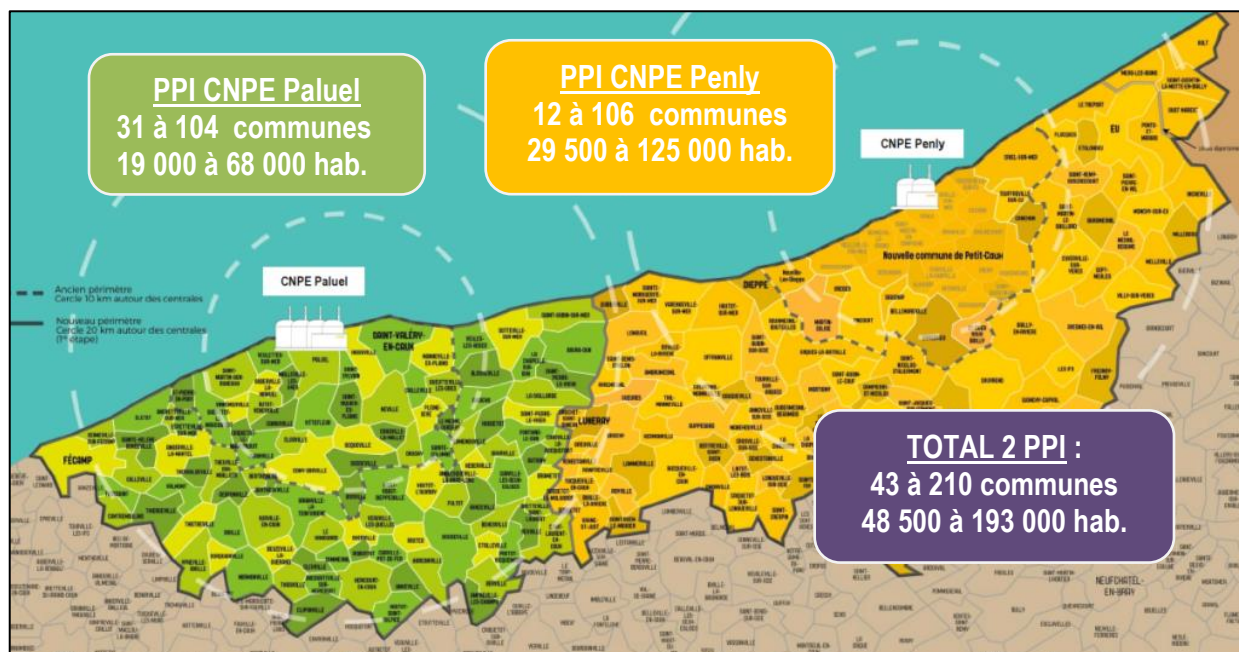
1 commission communication

4 commissions techniques dont 1 avec visite sur site

ZOOM SUR L'ACTUALITÉ 2020

Nouvelle composition de la Clin

La composition de la Clin doit être mise en conformité au regard des nouveaux périmètres (élargis désormais à 20 km) des plans particuliers d'intervention (PPI) des CNPE de Paluel et Penly approuvés par Madame la Préfète le 12 février 2019.



Le président du Département, Bertrand BELLANGER, conformément à la législation en vigueur, se doit de **modifier la composition de cette commission par un nouvel arrêté**, en intégrant les représentants des nouveaux territoires concernés, tout en respectant les représentations minimales.

Ainsi, outre les élus de la Somme, des Hauts de France et des EPCI intéressés en Seine-Maritime qui doivent désormais siéger au sein de la commission, de nouvelles structures ont été choisies par le Président afin d'enrichir le débat et l'expertise au sein de la commission. Ce sont désormais 65 membres titulaires qui composeront cette commission. L'équipe de la Clin a ainsi apporté un appui technique et administratif tout au long de cette année 2020.

Le président du Département a ainsi sollicité par courrier l'ensemble des structures afin qu'elles désignent ou proposent leurs représentants pour siéger au sein de la commission. Suite à la réception de l'ensemble des désignations, le président du Département a ainsi pu mettre en **conformité la Clin** par un nouvel arrêté de composition le 25 février 2021.

Campagne complémentaire de distribution des comprimés d'iode



Lancée en septembre 2019, et suite à l'élargissement des PPI, une nouvelle campagne de distribution des comprimés d'iode a été organisée à destination des habitants et les établissements recevant du public (ERP) situés dans un rayon de 10 à 20 km autour des centrales nucléaires de Paluel et Penly. Cette campagne est organisée et pilotée par les services de l'État. La Clin a quant à elle relayé cette campagne par divers moyens (site internet, clin infos, réunions...).

Cette campagne complémentaire vise à sensibiliser les particuliers et les responsables d'ERP à la nécessité de retirer leurs comprimés d'iode en pharmacie. Plus généralement, elles s'efforcent de développer une culture de la « radioprotection » chez les citoyens.

En 2020, la Clin a continué à relayer auprès du grand public cette campagne afin de toucher le plus grand nombre de personnes, via le **site internet**, le **Clin Infos n°15** et également par les **réponses apportées aux questions** reçues via la boîte mail de la Clin notamment.

Ainsi, à l'instar de l'année 2019, la Clin a reçu de **nombreux appels ou écrits d'habitants n'ayant pas reçu de bons de retrait**.

Pour rappel, le Ministère de l'intérieur n'a pas pu utiliser les bases de données publiques (impôts, élections, cadastre...) en raison de la réglementation actuelle liée à la protection des données à caractère personnelle. Le ministère a donc acheté et compilé plusieurs bases de données commerciales qui comportaient beaucoup d'erreurs (précision donnée lors de la conférence des Cli du 27 nov 2019)

Le taux de couverture étant estimé à 70 %, cela représenterait 30 % de personnes ne recevant pas de bon de retrait.

La Clin a continué d'informer ces habitants qu'il suffisait de se rendre dans une pharmacie avec un justificatif de domicile et une pièce d'identité pour retirer les comprimés.

La Clin a également du faire face aux interrogations de pharmaciens ou d'élus souhaitant avoir des précisions sur les modalités de cette campagne (habitants 0-10 km, calcul du nombre de boîtes, modalités et lieux de stockage...). Afin de pouvoir apporter des réponses claires et précises aux diverses questions posées, une réunion dédiée avec le Siracedpc a été organisée le 23 novembre 2020.

Des points d'avancement de la campagne ont été réalisés tout au long de l'année lors de la séance plénière et d'une commission technique de la Clin.



A. LE FONCTIONNEMENT DE LA CLIN PALUEL-PENLY

1. Séances plénières

Dans une démarche de transparence, toutes les séances plénières sont ouvertes à la presse et font l'objet d'un compte-rendu.

Une séance plénière a été organisée en 2020.



3
MARS

A Petit-Caux, s'est déroulée la séance plénière de l'année, sous la présidence de Monsieur Jean-Louis CHAUVENSY, président de la Clin Paluel-Penly.

Étaient présents à la tribune aux côtés de M. CHAUVENSY (*cf. photo ci-avant*):

- Monsieur Stéphane RIVAS, directeur d'Unité du CNPE de Penly,
- Monsieur Brice FARINEAU, directeur d'Unité du centre nucléaire de production d'électricité (CNPE) de Paluel,
- Monsieur Adrien MANCHON, chef de la division de Caen à l'autorité de sûreté nucléaire (ASN),
- Monsieur Laurent MABIRE, adjoint au directeur du service interministériel régional des affaires civiles et économiques de défense et de la protection civile (Siracedpc), Préfecture de la Seine-Maritime,
- Mesdames Agnès THIOU et Vinciane MARTIN, chargées de l'animation de la Clin Paluel-Penly,

Cette réunion a permis d'aborder plusieurs sujets :

- Cinq mois après le début de la campagne complémentaire de distribution des comprimés d'iode, le Siracedpc a présenté le premier **bilan des taux de retrait**. Au niveau national et local, les chiffres sont les mêmes :
 - seuls **60% des établissements scolaires** ont retiré leurs comprimés d'iode. Le Siracedpc réalisera une relance ciblée, avec du phoning auprès des chefs d'établissement pour arriver d'ici le mois de juin à un taux de couverture à 100 %
 - quant aux particuliers, seulement 22 % sont allés récupérer leur boîte de comprimés. Les explications données : il s'agit d'une campagne inédite qui a été également

perturbée par la **problématique des envois des bons de retrait** (pour rappel, l'achat de bases de données commerciales comportait énormément d'erreurs)

- Le **prochain exercice national** aura lieu sur le site de **Penly**, les **23 et 24 septembre 2020 (date décalée en 2021 en raison du contexte covid)**. Il s'agira d'un **exercice sur deux jours** : une première journée à dominante « sûreté nucléaire » et la deuxième à dominante « sécurité civile ». Il faudra attendre la réunion de lancement prévue le 20 mars 2020 en Préfecture afin de connaître les détails de cet exercice auquel participera la Clin.
- Outre l'exercice, l'évènement de Lubrizol a mis en évidence des besoins complémentaires en matière de **dispositifs d'information des populations**. Le SIRACEDPC a mentionné que deux dispositifs, imposés par la réglementation sont en cours d'évaluation : un système appelé cell-broadcast ou un système de SMS géolocalisé qui permettraient de donner de l'information via les téléphones portables présents dans une zone précise. L'échéance de mise en application est juin 2022. Le Préfet de département vise à faire du département voire de la région Normandie une « région test » dans la mise en place de ces nouveaux dispositifs.
- Les CNPE ont présenté les **événements significatifs de sûreté de niveaux 1 et 2** survenus sur leur site depuis la dernière séance plénière de la Clin. L'ASN a présenté les actions de contrôle mises en place suite à ces événements et les points sur lesquels elle sera particulièrement vigilante.
- Le CNPE de Paluel a également réalisé un bilan des modifications réalisées dans le cadre des **3èmes visites décennales** du CNPE de Paluel. Il a également expliqué les raisons du prolongement de l'arrêt pour simple rechargement (ASR) de l'unité de production n°2, démarré le 26 octobre 2019 et qui est prolongé jusqu'au 31 août 2020, suite à la mise en évidence, lors du déchargement du combustible, de dépôts sur les assemblages combustibles.
- En fin de séance, de nombreux échanges ont eu lieu sur le thème **de l'incendie et de sa gestion au niveau des centrales nucléaires**. Pour rappel, l'incendie est le premier risque dans une centrale nucléaire. Une commission technique sera organisée par la Clin afin de répondre aux nombreuses interrogations.

30
NOV

Une **deuxième séance plénière** était prévue à Grainville-la-Teinturière. En raison du second confinement lié à l'épidémie de Covid-19, cette réunion a fait l'objet d'un report le 17 mars 2021.

Retrouvez les comptes rendus des séances plénières de la Clin

www.clin76.fr

2. Réunions de bureau

Les **réunions de bureau** ont pour finalité de préparer l'ordre du jour des séances plénières, et d'échanger sur diverses thématiques.

10
FEV

Cette rencontre a permis d'échanger sur les **propositions d'activités pour l'année 2020** et le budget proposé, de faire le **bilan des activités réalisées en 2019** et l'exécution budgétaire correspondante.

M. CHAUVENSY a indiqué lors de cette réunion que toute demande d'inscription de sujets à huis clos (sans la présence d'EDF) devait lui parvenir avant la tenue de la réunion. Un point complémentaire serait alors organisé 30 min avant le début de la commission communication afin d'échanger sur les sujets souhaités.



3. Commissions communication

Ces réunions permettent d'échanger sur les moyens de communication de la Clin tels que le choix des thèmes abordés dans les Clin Infos, ou encore les modalités d'organisation des réunions publiques d'information.

7
JAN

Cette commission communication a permis de **valider les thèmes du Clin Infos n°15 et de la réunion publique 2020**, d'échanger sur le **retour d'expérience des deux réunions publiques d'information** ayant eu lieu en 2019, de réaliser un point d'avancement sur les actions de sensibilisation auprès des collégiens.



4. Commissions techniques et visites de sites

Les **commissions techniques** ont pour objet d'approfondir des thèmes ou des questions particulières. Depuis 2018, la Clin combine ces réunions avec des visites sur site, afin d'allier théorie et pratique.



30
JAN

10 membres ont participé à la commission technique sur le thème de la radioprotection, peu abordée au sein de la commission.

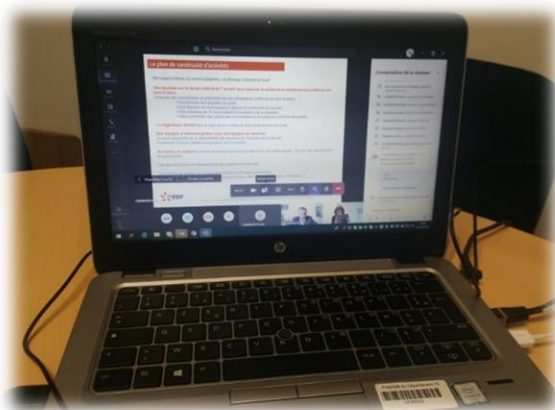
Après une présentation en salle qui a permis aux membres de poser leurs questions sur la réglementation existante en terme de radioprotection des travailleurs (définition, règles de radioprotection, risques d'exposition, moyens de prévention et de surveillance, suivi de la dosimétrie...), direction le centre médical du site afin de rencontrer les professionnels de santé au travail en charge notamment du suivi médical des salariés (une infirmière et un médecin). Enfin, direction le chantier école où les membres ont pu notamment découvrir les matériels et combinaisons qui transitent en zone contrôlée.



Au regard de la crise sanitaire, la Clin a dû adapter le format et le thème de ces commissions techniques.

7
JUIL

A cet égard, la Clin a organisé une visioconférence (Teams) afin de présenter l'évolution des mesures mises en place depuis le début du confinement par EDF et les actions de l'ASN sur les 2 sites.



30
NOV

Cette date était initialement prévue pour la 2ème séance plénière de l'année de la Clin, à Grainville la Teinturière.

Malheureusement, au regard de la situation sanitaire, nous avons été contraints de la reporter.

Toutefois, afin d'utiliser à bon escient le créneau réservé, cette séance plénière a été transformée en commission technique à distance sur Teams afin d'échanger avec les exploitants, l'ASN et le Siracedpc sur les sujets d'actualité. Ainsi, ont été abordés

l'exercice nucléaire autour du CNPE de Penly, la campagne complémentaire de distribution des comprimés d'iode, le bilan 2020 des centrales et celui des contrôles effectués par l'ASN sur les 2 sites nucléaires en 2020, dans le contexte particulier du Covid-19. Une vingtaine de membres ont participé à cette réunion à distance.

14
DEC

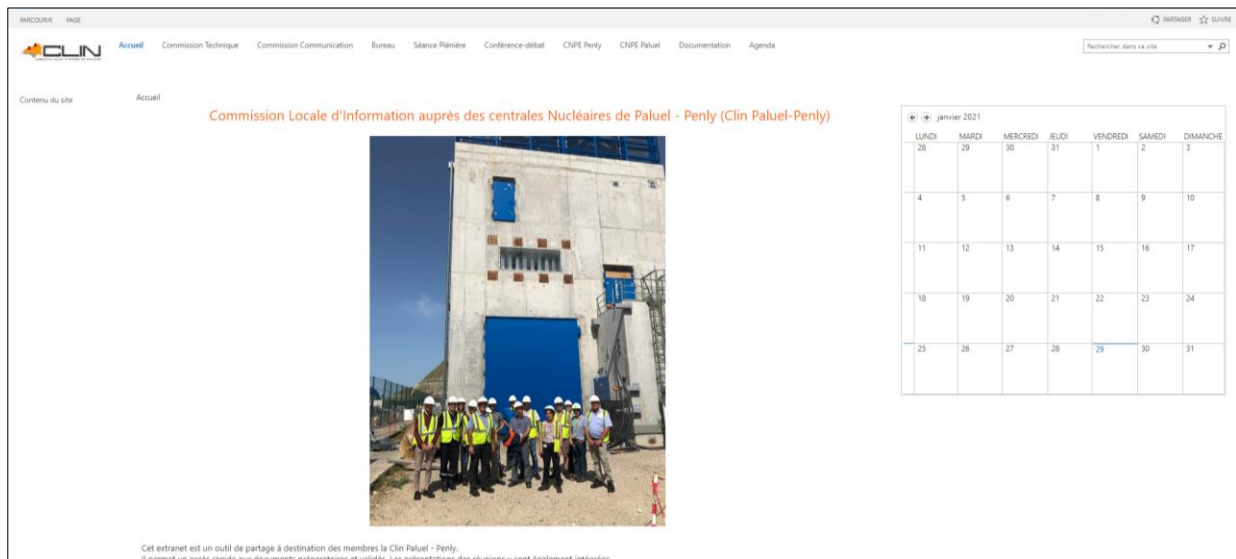
Une vingtaine de membres ont participé à cette visioconférence sur la **gestion post-accidentelle d'un accident nucléaire**.

Au cours de cette rencontre, Florence GABILLAUD-POILLION, chargé d'affaires post-accident à l'autorité de sûreté nucléaire (ASN), a présenté ce qu'est le post-accident, les objectifs et les évolutions récentes de la réglementation en la matière.

Cette réunion a été l'occasion de proposer aux membres de participer à une action locale sur le thème de l'alimentation en situation post-accidentelle. Il s'agit de rassembler un « panel de citoyens » en vue de recueillir son avis sur la stratégie de gestion des produits alimentaires (cf. *article post-accident / panel citoyens*)..

En raison des conditions sanitaires et d'autres sujets prioritaires tels que la campagne de distribution des comprimés d'iode, la commission technique – visite abordant l'implication et l'organisation du SDIS ainsi que la visite de l'EPR programmées cette année n'ont pas pu être organisées et seront reportées en 2021.

5. Le site extranet de la Clin Paluel-Penly

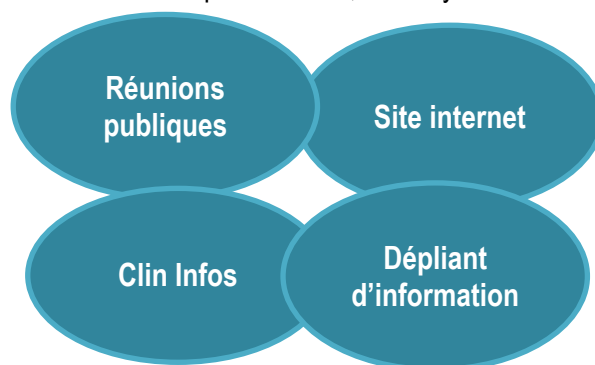


Un **site extranet** a été développé par le secrétariat de la Clin et mis en ligne en septembre 2013. Ce site permet à l'ensemble des membres de disposer des documents propres à la commission (présentations et comptes rendus des réunions...), ainsi que tout autre document pouvant vous intéresser (rapport annuel de l'ASN, rapport annuel sur la surveillance de l'environnement des CNPE...). L'accès se fait par un **code personnel** pour garantir un accès sécurisé et une protection des données. Des nouveaux codes seront créés au fil de l'eau pour les nouveaux membres.

B. LES TRAVAUX DE LA CLIN

1. L'information du grand public

Une des missions principales de la Clin est d'**informer le grand public** en matière de sûreté nucléaire, de radioprotection et d'impact des activités nucléaires de Paluel et Penly sur les personnes et l'environnement. Elle se doit d'assurer une **large diffusion de ses travaux** sous une forme accessible au plus grand nombre. La commission a choisi pour ce faire, les moyens suivants :



En 2020, une agence de communication a été retenue dans le cadre d'un marché à procédure adaptée, afin de réaliser les supports de communication de la Clin (Clin Infos, affiches des réunions publiques, plaquette d'information et panneau déroulant). Le marché a été attribué à l'agence de communication **Image in France**, seul candidat ayant remis une offre.

Réunions publiques d'information : la gestion d'un accident nucléaire



Conformément à la réglementation, la Clin organise chaque année des réunions publiques ouvertes à tous, afin d'informer les habitants sur un sujet d'actualité en lien avec les centrales nucléaires de Paluel et Penly.

Le thème retenu cette année portait sur la **gestion d'un accident nucléaire** (comment suis-je alerté(e) ? Comment réagir en cas d'alerte ? Quelles sont les mesures de protection et d'information des populations ? Le comprimé d'iode, comment ça marche ? Je le trouve où ? Je le prends quand ? Il me protège combien de temps ? Est-ce que je dois aller chercher mes enfants à l'école ? Qu'est-il prévu une fois que les rejets sont terminés ? ...).

Toutefois, en raison de la situation sanitaire, il avait été envisagé d'organiser la réunion de cette année à huis clos avec l'animateur et les intervenants le 18 décembre 2020, de l'enregistrer puis de la retransmettre en vidéo courant janvier 2021 sur le site internet de la Clin. C'est pourquoi, préalablement au cours du mois de novembre 2020, la Clin avait sollicité la population afin qu'elle puisse transmettre leurs questions sur ce thème en amont de la réunion.

Après avoir sollicité les membres, afin de privilégier des échanges en direct entre le public et les intervenants, il a été décidé de **reporter cette réunion en présentiel dès que les conditions sanitaires le permettront, à partir de mai-juin 2021**. Les 12 questions reçues par mail ont été prises en compte et seront ainsi posées lors de cette réunion.

Retrouvez les comptes rendus des réunions publiques de la Clin

www.clin76.fr

sur internet, réseaux sociaux et annonces payantes dans les journaux et sur le web (Informations dieppoises, Paris-Normandie, courrier cauchois et courrier Picard)

🕒 Dernières actus Société Économie Faits divers Politique Coronavirus Loisirs-Culture Sports Insolite Monde Lifestyle 🔍



EN CE MOMENT • Contrôlé à 238 km/h sur l'A150 ! • Un bébé arrivé à domicile ! • Une maison rénovée à moindre coût • Agression dimanche au Havre

19

Les Restos adoptent le drive pour la campagne d'hiver

que la seule centrale du Palud produit 8 % de l'électricité française, « soit bien assez pour la région normande ». Jean-Marie Bourcier insiste aussi sur la place de la centrale sur son territoire, un domaine « si statut quo néglige selon lui » : On cherche à nuancer et à requalifier des parcs éoliens et les entreprises locales pour améliorer l'attractivité. »

Trente ans de carrière à Paluel pour Brice Farineau

En achevant son mandat de directeur à Paluel, Brice Farineau met ainsi fin à trente ans de carrière au sein de la centrale. Entré en tant que jeune ingénieur, il en était devenu

ingénieur.

Quant à Jean-Marie Bourrier, il en on ne peut plus heureux d'occuper ce nouveau poste. « Je vois la mer de près non loquax, rien que pour ça, c'est un plaisir d'être à Paluel ! »

J. B. A.



Les équipes des Restos du Gâtrea accueillent le public à partir du lundi 23 novembre. (Photo: PN)

Infos pratiques
Il est nécessaire de s'inscrire au préalable pour pouvoir bénéficier de cette distribution alimentaire. Les inscriptions auront lieu au local des Restos, Espace Claude André-Chesnays, les 10 et 12 novembre, de 9 h 30 à 11 h 30 et de 13 h 30 à 15 h 30.

NUCLÉAIRE 

ENVOYEZ VOS QUESTIONS,
à la@l'express.fr

Vous vous posez des questions sur la gestion d'un accident nucléaire ou sur l'activité nucléaire en temps de pandémie ?

La commission locale d'information sur le nucléaire (Clin) vous propose une formule inédite : envoyez vos questions avant le 30 novembre, à cette adresse : clin.paluel.penty@seine-maritime.fr

Des experts et intervenants répondront à certaines questions en vidéo, diffusée courant janvier sur le site www.clin76.fr. Les autres réponses

seront publiées en ligne.



Le tableau a retrouvé son église

Dans la vallée des marais, la charnelle église du hameau de Sainte-Croixpe (XXV^e-XX^e siècles) abrite un tableau du peintre caennais Jacques Gagneux (1824-1892), un portrait présumé de l'abbé Pierre Huchet, membre de la Compagnie de Jésus, daté de 1654.

Mais peut souffrir des affres du temps, la toile a été restaurée en 2016 pour une restauration dans les registres de l'art à la période Renaissance, un atelier au service du patrimoine personnel tenu par les moines de l'abbaye de Saint-Wandrille.

Après avoir recouvert toute sa splendeur, le tableau vient de retrouver sa place dans l'église malheureuse.

La condition des restes nous amène

[illegible]

SEINE-MARITIME [Mon département](#) [Mon quotidien](#) [Mon cadre de vie](#) [Mes activités](#) [M'informer](#)

LE DÉPARTEMENT
DE LA CÔTE-NORD
DE NOUVEAU-BRUNSWICK

COVID-19 : POINT DE
SITUATION

POUR VOUS SERVIR

36 SUIVS

Nos missions

Rechercher

SECURITE

Une réunion publique 2.0 pour la Clin

Le 18 décembre, la Clin Paul-Émile-Penry organise une réunion publique d'informations sur le nucléaire. So tenant à huis clos en raison de la pandémie, il est néanmoins possible d'y participer en envoyant toutes ses questions par mail.

A voir sur Instagram

19 Nov.

08h-00 Département
Le Conseil Départemental se réunit en séance plénière ce 19 novembre à 8h30. Consultez nos orientations budgétaires, cette séance est à suivre en direct à [cote.nord.gouv.qc.ca](#)

19 Nov.

08h-45
Théo M...
Cliquez sur le lien



Commission Locale d'Information sur le Nucléaire

Paluel-Penly



Accès
Malvoyant



[En cas d'accident](#) |
 [La CLIN Paluel-Penly](#) |
 [Les centres nucléaires](#) |
 [Sécurité et Santé](#) |
 [Environnement/Santé](#) |
 [Le Réglementation](#) |
 [Glossaire](#) |
 [Liens](#) |
 [Documentation](#)



Clin Infos n°15

Le Clin Infos n°15, distribué en octobre 2020, **a été consacré aux moyens d'alerte et aux mesures de protection des populations qui seraient mis en œuvre en cas d'accident nucléaire**. Au regard de l'actualité, un article a été ajouté sur l'organisation des CNPE et de l'ASN pour faire face à la Covid-19. D'autres thèmes ont également abordés tels que le bilan des 3èmes visites décennales du CNPE de Paluel, ou encore le témoignage de deux membres de la Clin ayant participé à une inspection de l'ASN en tant qu'observateurs.

Ce Clin Infos a été rédigé puis distribué aux habitants situés dans les nouveaux périmètres PPI des deux centrales.

A noter que la Clin a choisi d'étendre la **distribution** des Clin Infos à **l'ensemble de la population située dans ces territoires**, sans attendre la conformité de la commission (depuis le Clin Infos n°12).

Ce sont ainsi 108 000 exemplaires de la lettre d'information de la Clin qui sont distribués :

- aux membres de la Clin,
- aux communes et communautés de communes PPI,
- aux UTAS, CMS et délégations territoriales du périmètre PPI,
- aux collèges et lycées PPI,
- aux Présidents de l'ANCCLI, des Cli, de l'IRSN, de l'ASN, de la Région,
 - à la bibliothèque nationale de France,
 - à plusieurs offices du tourisme PPI.

Chaque lettre d'information de la Clin fait l'objet d'une mise en ligne sur le site internet de la Clin.

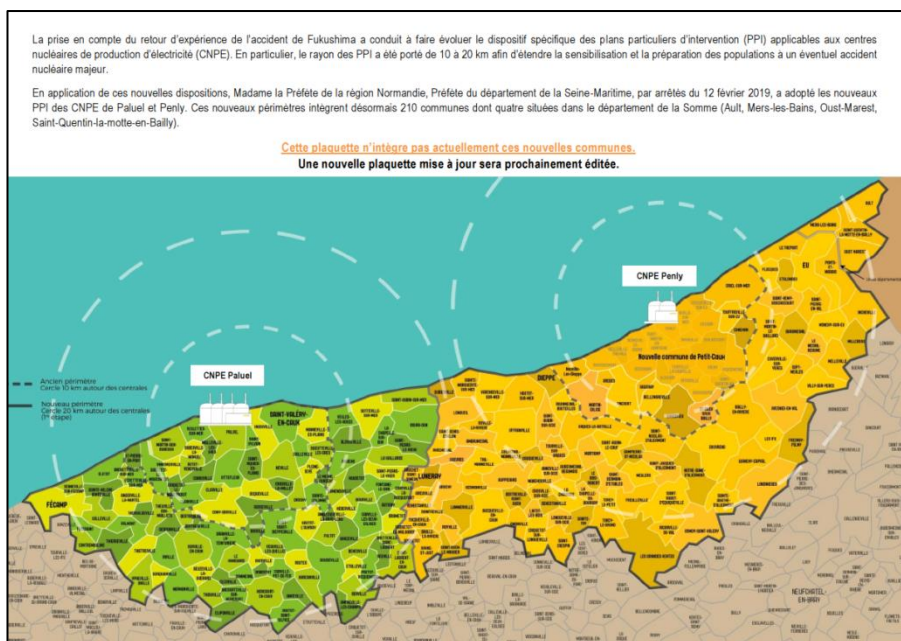
Retrouvez tous les Clin Infos



www.clin76.fr

Le dépliant d'information de la Clin Paluel-Penly

En 2017 un dépliant d'information a été élaboré expliquant de manière pédagogique pourquoi la Clin existe, son rôle et son fonctionnement (cf. ci-dessous). Suite à l'adoption des nouveaux PPI, une mise à jour du document est nécessaire et est actuellement en cours d'élaboration avec l'appui de l'agence de communication Image in France.



Le site internet de la Clin Paluel-Penly

Mis en ligne le 9 octobre 2012, le site Internet est régulièrement mis à jour et permet également de relayer les informations d'actualités, qu'elles soient internes ou externes à la Clin (annonce des réunions publiques, Clin Infos en version dématérialisée, événements survenus au sein des centrales...).



Pour rappel, diverses **améliorations** ont été réalisées depuis 2016 avec l'appui de la direction de la communication et de l'information (DCI) du Département.

2. Opération de sensibilisation au risque nucléaire des élèves de 5ème

La Clin a souhaité développer une opération de sensibilisation (*cf. fiche projet ci-après*) auprès des élèves de 5ème des 23 collèges situés dans les nouveaux périmètres PPI au risque nucléaire mais également :

- développer une culture du risque nucléaire,
- apporter une approche locale du risque nucléaire (en complément du programme scolaire de géographie existant),
- faire connaître plus largement la Clin Paluel-Penly.

Suite à l'accord favorable de la rectrice d'académie, cinq professeurs d'histoire-géographie ont sollicité la Clin pour intervenir dans leur établissement. La Clin et le rectorat ont rencontré deux d'entre eux en fin d'année 2019 afin notamment de cadrer l'intervention au regard de leurs besoins et de la chronologie de leur programme scolaire :

- collège Claude Delvincourt à Dieppe (3 classes de 5ème - environ 75 élèves),
- collège Jean Malaurie à Longueville-sur-scie (4 classes de 5ème - environ 100 élèves).

En raison de l'épidémie de Covid-19, **les deux interventions programmées respectivement les lundi 23 mars et jeudi 14 mai 2020 dans ces établissements ont été annulées.**

Outre ces deux interventions, la Clin proposera de nouveau cette opération de sensibilisation, dès que les conditions sanitaires le permettront, à l'ensemble des établissements scolaires PPI.

FICHE PROJET

INTERVENTION DE LA CLIN DANS LES COLLEGES

Année scolaire 2019 - 2020

Objectifs de cette intervention :

- sensibiliser sur le risque nucléaire,
- développer une culture du risque nucléaire,
- apporter une approche locale du risque nucléaire (en complément du programme scolaire de géographie existant),
- faire connaître plus largement la Clin Paluel-Penly.

Champ d'action : les 22 collèges situés dans les nouveaux périmètres des plans particuliers d'intervention (20 km) des centrales nucléaires de Paluel et Penly (14 à Penly et 8 à Paluel)

Public visé : élèves de 5^{ème}

Durée : année scolaire 2019 – 2020

Lieu : dans une salle du collège demandeur

Date de l'intervention : choix du professeur d'histoire-géographie intéressé (*la Clin créera un Doodle dès septembre 2019, avec l'ensemble des dates du calendrier scolaire 2019-2020 qui permettra de programmer cette intervention à la date souhaitée*).

Programme d'enseignement de géographie dans lequel l'intervention peut s'inscrire :

- thème 3 : « prévenir les risques, s'adapter au changement global »
 - sous-thème 2 : « prévenir les risques industriels et technologiques » : ce sous-thème est abordé à partir d'une étude de cas sur un risque industriel ou technologique

Temps d'intervention : durée d'un cours (55 min)

Contenu de l'intervention proposée :

- animation sur place par une chargée de mission Clin, qui pourra être accompagnée, selon leur disponibilité, du président et/ou vice-présidente de la Clin
- la Clin compléterait l'étude de cas sur le risque nucléaire (présenté par le professeur) par une approche locale de ce risque, par exemple :
 - *En Seine-Maritime, sommes-nous concernés ?*
 - *Est-ce qu'un accident comme Fukushima pourrait se produire ?*
 - *S'il y a un accident, comment je serai alerté, qu'est-ce que je dois faire ?*
(à affiner avec le professeur intéressé)...

Supports qui pourraient être utilisés pour l'animation :

- présentation PowerPoint **modulable** en fonction des attentes du professeur,
- vidéos réalisées par l'Association nationale des comités et commissions locale d'information (Anccli),
- supports de communication de la Clin Paluel-Penly (dépliant, Clin Infos...)

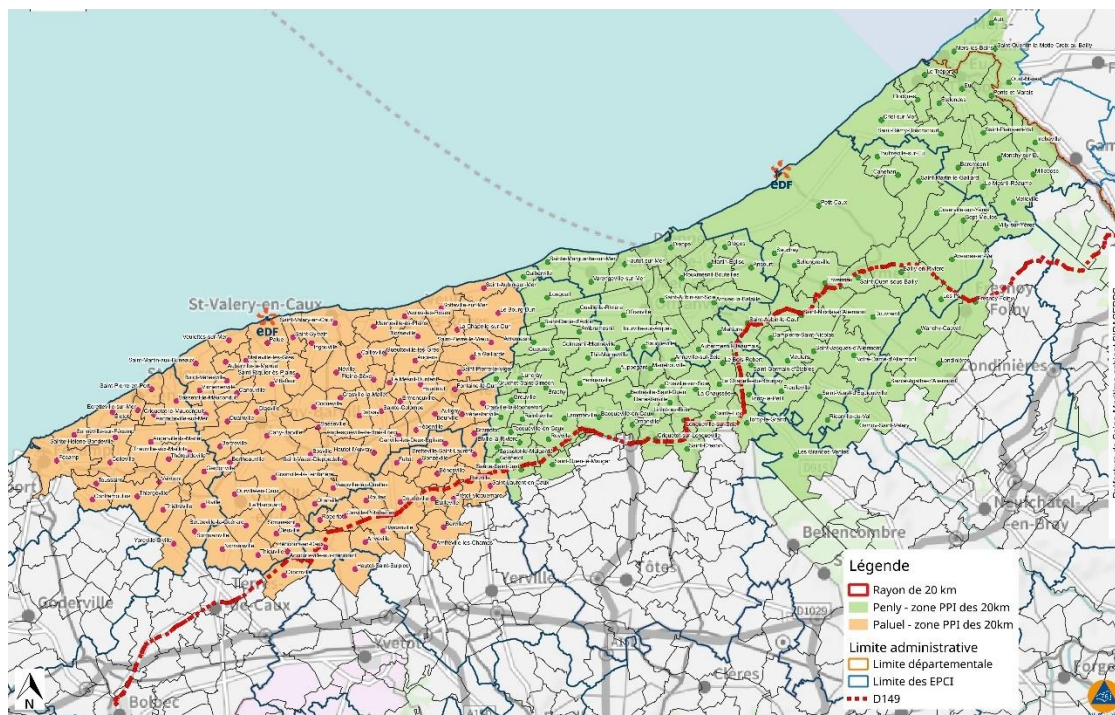
Autres supports existants pouvant accompagner l'animation (choix du professeur) :

- l'exposition gafforisk nucléaire, destinée aux élèves de 2nd degré. Composée de 16 panneaux déroulants, accompagné d'un quizz (chercher les réponses sur les panneaux),
- la maquette magnétique sur les risques nucléaires et technologiques permet au travers d'un plateau magnétique représentant une ville ou un village d'appréhender le rôle de chaque acteur lors d'une crise, les différents usages de la ville, les différents enjeux et les conduites à tenir lorsqu'un nuage radioactif se propage. Elle permet d'intégrer la notion de périmètre PPI et les conduites à tenir dans les différents périmètres. Des magnets représentant différents acteurs, bâtiments, ... rendent interactif la maquette. Elle peut être posée à plat sur une table, ou sur un tableau pour une utilisation avec plus de participants à l'animation.

3. Nouvelles actions d'information et de sensibilisation

Réaliser des réunions par EPCI

Des **réunions d'information par EPCI** devaient être organisées afin de présenter la Clin auprès des nouveaux élus communautaires, son activité et le rôle des élus siégeant au sein de la commission, à savoir relayer l'information auprès de l'EPCI et de leurs communes. Ces réunions qui n'ont pas pu être organisées en raison du contexte sanitaire seront proposées en 2021, dès que les conditions le permettront. A noter que le contenu de la présentation PowerPoint a d'ores et déjà été élaboré.



Formation des nouveaux élus



Dans la perspective de l'adoption des nouveaux rayons PPI, il était prévu de **mettre en place une formation dédiée aux élus des nouvelles communes PPI**, et éventuellement à tous les membres de la Clin. L'objectif était de sensibiliser les nouveaux élus à leurs nouvelles obligations en matière d'accident majeur, en déclinant localement, une formation proposée par l'Anocli, intitulée : « *mettre en place et maintenir opérationnel un plan communal de sauvegarde* ». Cette formation n'a pas pu être programmée en raison du contexte sanitaire mais également en raison de l'attente de l'arrêté de nouvelle composition de la commission.

Construire un village-forum sur le risque nucléaire



En raison de l'adaptation des actions de la Clin au regard du contexte sanitaire, la préparation de cette opération a du être reportée.



4. Émission d'avis de la commission après consultations

Plaquettes PPI réalisées par les services de l'Etat

Les plaquettes des nouveaux plans particuliers d'intervention sont en cours de mise à jour par les services de l'Etat. Ces dernières seront ensuite distribuées à l'ensemble de la population française comprise dans les rayons des PPI, en 2021.

L'équipe de la Clin a été consultée sur le premier projet de maquette nationale PPI, réalisé par le niveau national et l'exploitant en liaison avec le Siracedpc76. Des premières remarques ont ainsi été transmises en août 2020 par l'équipe de la Clin.

La déclinaison locale de la plaquette sera ensuite quant à elle soumise à l'avis des membres de la Clin.

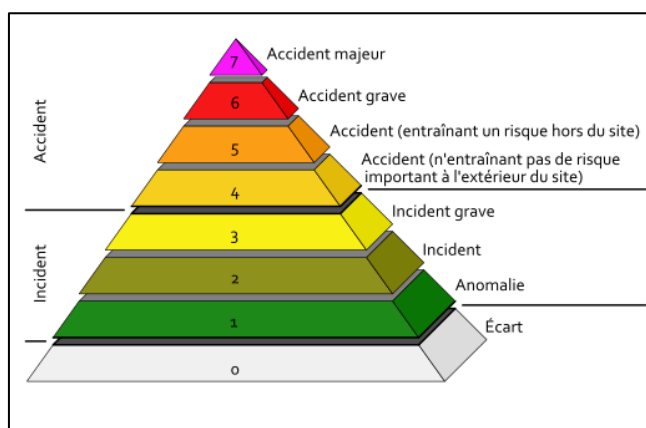
5. Suivi de l'activité des centrales

Cette mission de suivi de l'activité des centrales est basée sur la diffusion des informations collectées par les membres et le secrétariat de la Clin.

Les modalités de diffusion de ces informations auprès des membres de la Clin ont été déterminées en 2011, le secrétariat de la Clin s'est attaché en 2020 à les suivre. Ainsi, **les déclarations survenant sur les CNPE de Paluel et Penly ont été systématiquement transmises à l'ensemble des membres de la Clin par mail.**

La Clin suit les événements survenant sur les CNPE, la mise en œuvre des évaluations complémentaires de sûreté ou encore le déroulement des arrêts de tranche, en questionnant régulièrement les deux exploitants, notamment lors des séances plénières.

Les événements significatifs pour la sûreté (ESS)



EDF doit déclarer à l'ASN tout événement survenu dans ses installations dès lors qu'il répond aux critères de déclaration définis dans le guide de l'ASN du 21 octobre 2005, applicable depuis le 1er janvier 2006. A noter que depuis le 1er avril 2019, la partie du guide ASN de 2005 relative aux modalités de déclaration des événements de transport est abrogée. Le guide reste applicable aux autres événements significatifs dans le domaine des installations nucléaires.

Les événements répondant à l'un des critères de déclaration du guide de l'ASN sont des :

- événements significatifs pour la sûreté (ESS). Ce sont les événements pouvant conduire à des conséquences notables pour la sûreté d'une installation.
- et/ ou des événements significatifs pour la radioprotection (ESR) des travailleurs ou de la population.

Tous les événements se produisant dans toutes les installations nucléaires de base (INB) et les événements de transport des matières radioactives sont classés sur l'**échelle INES**. Elle est destinée à faciliter la perception par les médias et le public de l'importance de l'événement (écart, anomalie, incident ou accident). Elle comporte 8 niveaux (de 0 à 7), de l'écart sans conséquence de niveau 0 à l'accident le plus grave de niveau 7, coefficient attribué à l'accident de Tchernobyl et, plus récemment, à celui de Fukushima.

Incidents survenus sur les sites de Paluel et Penly :

	Penly 2020	Penly 2019	Paluel 2020	Paluel 2019
ESS niveau 1	2 (+ 2 génériques)	4 (+ 1 générique*)	3 (+ 2 génériques)	6 (+ 1 générique*)
ESS niveau 2	0	1	0	1 générique

	Penly 2020	Penly 2019	Paluel 2020	Paluel 2019
ESR niveau 1	0	0	1	0

* Un évènement générique est un évènement commun à plusieurs CNPE.

Retrouvez les détails de tous les évènements des centrales

www.clin76.fr

Avancée des évaluations complémentaires de sûreté (ECS)

A la suite de la parution de l'avis de l'ASN le 3 janvier 2012 concernant les Évaluations Complémentaires de Sûreté (ECS), la Clin a souhaité approfondir ces questions de sûreté dans un contexte plus local. Se basant sur le rapport de l'ASN de décembre 2011, les membres ont, lors de la commission technique du 20 février 2012, développé une liste de questions, pour chacun des sites, selon les 5 thèmes issus des ECS (risques inondation, sismique, perte de source froide, d'alimentation électrique et gestion des situations accidentelles).

La commission s'attache à suivre la mise en œuvre de ces éléments de sûreté supplémentaires en questionnant régulièrement les deux exploitants, notamment lors des séances plénières.

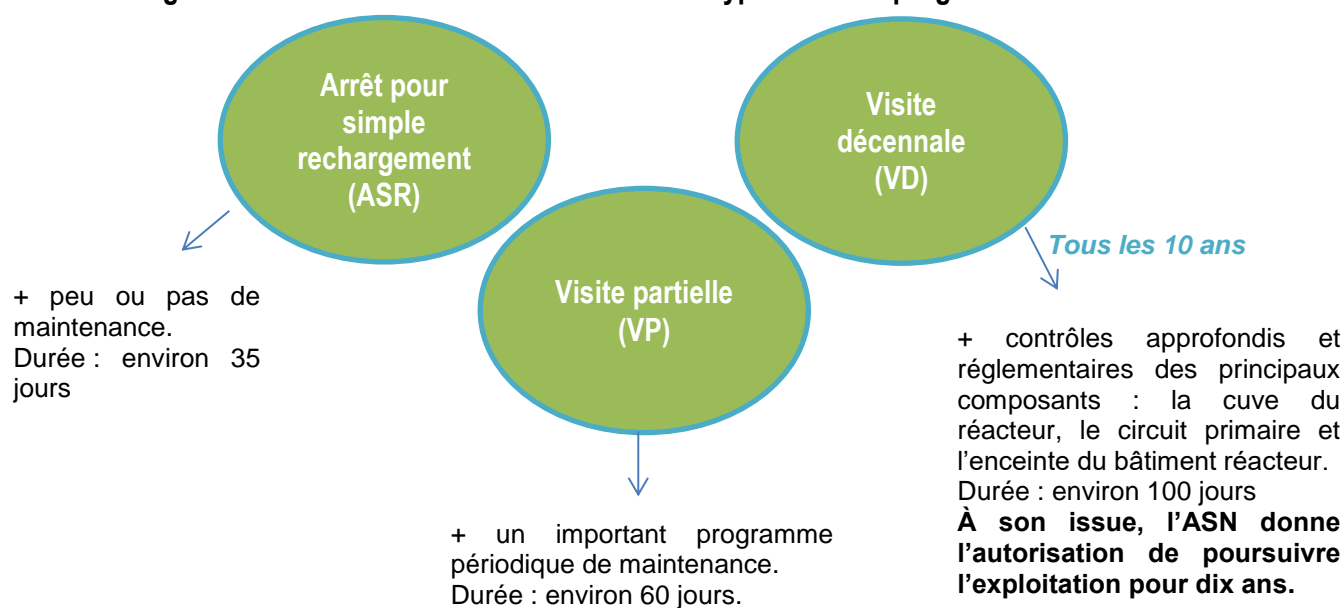
 Évaluations complémentaires de sûreté Exploitant EDF		Noyau dur Séisme Inondations Alimentations en eau et électricité Gestion des accidents graves et gestion de crise
Art.2 :	Calendrier de mise en œuvre de toutes les mesures	
Art.3 :	Bilan intermédiaire des enseignements de l'accident	
ECS-1 :	Définition des structures et des composants du « noyau dur » incluant les locaux de gestion de crise Définition des exigences applicables à ce noyau dur Noyau dur basé sur des structures et des composants diversifiés	
ECS-4 :	Fin des travaux REX Blayais	
ECS-5 :	Conformité de la protection volumétrique	
ECS-6 :	Renforcement de la protection contre l'inondation	
ECS-7 :	Mesures pour faire face à l'isolement site en cas d'inondation (Crus, Tricastin)	
ECS-8 :	Conformité de l'instrumentation sismique à la RFS1.3.b	
ECS-9 :	Renforcement de la démarche séisme événement	
ECS-10 :	Renforcement de la préparation des équipes en cas de séisme	
ECS-11 :	Robustesse des digues de Fessenheim et Tricastin	
ECS-12 :	Vérification du dimensionnement au séisme du réseau incendie	
ECS-13 :	Étude de la mise en place d'un arrêt automatique en cas de séisme	
ECS-14.I :	Prise en compte des risques industriels dans des situations extrêmes	
ECS-14.II :	Coordination avec les exploitants industriels voisins en cas de crise	
ECS-15 :	Revue de conception de la source froide	
ECS-16.I :	Moyens d'alimentation en eau de secours	
ECS-16.II :	Appoint en eau de secours au circuit primaire	
ECS-17 :	Renforcement des installations pour faire face aux situations durables de perte totale de la source froide ou de perte totale des alimentations électriques	
ECS-18.I :	Renforcement de l'autonomie des batteries	
ECS-18.II :	Diesels d'ultime secours	
ECS-18.III :	Mise en place de groupes électrogènes de secours provisoires	
ECS-19 :	Redondance de l'instrumentation de détection d'un percement de la cuve et de la présence d'hydrogène dans l'enceinte	
ECS-20 :	Instrumentation renforcée de l'état de la piscine	
ECS-21 :	Dispositions complémentaires pour prévenir ou limiter les conséquences de la chute d'un emballage de transport de combustible dans le bâtiment combustible Études des conséquences de la chute d'emballage dans le bâtiment combustible	
ECS-22 :	Renforcement des dispositions pour éviter les vidanges accidentelles rapides des piscines	
ECS-23 :	Mise en position sûre d'un assemblage combustible en cours de manutention	
ECS-24 :	Évolution thermohydraulique d'un accident en piscine	
ECS-25 :	Renforcement des dispositions de gestion d'une fuite sur le tube de transfert	
ECS-27.I :	Étude de faisabilité de mise en place d'une enceinte géotechnique ou dispositif d'effet équivalent	
ECS-27.II :	Mise à jour des fiches hydrogéologiques	
ECS-28 :	EPR - Renforcement des dispositifs de maîtrise de la pression dans l'enceinte	
ECS-29 :	Renforcement du système d'éventage-filtration US (« filtre à sable »)	
ECS-30 :	Dimensionnement des locaux de crise contre le séisme et l'inondation	
ECS-31 :	Modifications afin d'assurer la conduite des installations après rejets	
ECS-32 :	Organisation de crise multitranche	
ECS-34 :	Mise à jour des conventions avec les hôpitaux	
ECS-35.I et II :	Faisabilité des actions de gestion de crise dans des situations extrêmes	
ECS-35.III et IV :	Formation gestion accidentelle	
ECS-36 :	FARN	

NB : les prescriptions initialement envisagées dans ECS-2 et 3, ECS26, ECS33 ont été intégrées dans ECS-1, ECS24, ECS14.

28/06/12

Les arrêts de tranche

Chacune des unités de production de Penly et Paluel est arrêtée en moyenne tous les 18 mois pour le **rechargement d'un tiers du combustible**. Il existe **3 types d'arrêts programmés** :



A l'issue de chaque arrêt, le réacteur peut redémarrer, seulement si l'ASN en a donné l'autorisation.

CNPE PALUEL

Arrêt pour simple rechargement de l'unité de production n°2

- découplage 26 octobre 2019 – reconnexion 17 janvier 2021,
- 1^{er} arrêt depuis la visite décennale réalisée sur la même unité,
- un arrêt anormalement long dû aux contrôles approfondis des assemblages qui ont révélé la présence de dépôts, appelés CRUD* sur des éléments combustibles de la tranche n°2,
- rechargement du cœur le 22 novembre 2020,
- réalisation de 7 000 activités de maintenance dont les épreuves hydrauliques sur les circuits primaire et secondaire.

Visite partielle de l'unité de production n°3 (initialement prévu du 30 mai au 20 juin)

- découplage 20 juin 2020 – reconnexion 25 octobre 2020
- remplacement d'un tiers du combustible
- réalisation d'opérations de maintenance, de contrôle et d'essais
- 1^{er} arrêt du site en configuration COVID

Arrêt pour simple rechargement de l'unité de production n°4, prévu en octobre 2020 est finalement reporté en 2021, afin de contribuer à la sécurisation de la production hivernale.

CNPE PENLY

Visite partielle de l'unité de production n°1

- découplage le 16 mai – reconnexion 14 octobre
- remplacement d'un tiers du combustible
- réalisation des opérations de maintenance courantes

A noter : il est prévu de mettre à l'ordre du jour de la première séance plénière 2021, un **bilan complet sur l'ASR de l'unité de production n°2 du CNPE de Paluel**, qui pourra être complété par une commission technique dédiée à ce sujet au besoin.



Depuis 2014, le laboratoire départemental d'analyses (LDA) réalise des analyses de radioactivité sur les produits alimentaires et sur des prélèvements environnementaux pour le compte de la Clin Paluel-Penly. Ces analyses ont pour but de vérifier l'impact de l'activité nucléaire présente sur le territoire de la Seine-Maritime. Il s'agit d'un travail collaboratif avec le LDA et la Clin Paluel-Penly. Un plan d'analyse a été mis en place dans lequel ont été établis notamment les matrices à étudier, les fréquences de prélèvement, les radioéléments à rechercher. Les prélèvements sont réalisés dans la zone d'influence de chaque centrale et hors zone d'influence. A ce jour, près de 600 analyses ont été effectuées par le LDA et les laboratoires externalisés.

Il convient de noter qu'en 2020, le LDA a réussi à réaliser les prélèvements et analyses de radioactivité pour le compte de la Clin, en dépit d'une activité densifiée par l'épidémie de Covid-19 (mobilisation pour réaliser des test PCR et du gel hydroalcoolique). Concernant les analyses externalisées, le marché pour l'année 2020, a été notifié au laboratoire Eurofins-Eichrom en fin d'année 2019. Pour information, ce marché a été reconduit avec la même entreprise pour l'année 2021.

90 analyses de radioactivité ont ainsi été réalisées par le LDA et Eurofins-Eichrom en 2020 (*cf. tableau ci-dessous*). **Aucune contamination radioactive n'a été détectée.**

A noter qu'à l'instar de l'année 2019, des prélèvements de coquilles-Saint-Jacques et d'eau de mer ont été effectués en 2020 pour le compte de la Clin, en même temps que des prélèvements sanitaires réglementaires. Ces prélèvements seront analysés en 2021.

Tableau de synthèse des analyses

Types de prélèvements	Préleveur	Réalisation	Types d'analyses	Nombre d'analyses
Eau de mer	LAVD	LAVD / Eurofins-Eichrom	Gamma, H3, AβG EF, AβG MES, K40 eau	30
Plantes de rivière	LAVD	LAVD / Eurofins-Eichrom	Gamma, H3L	2
Eau de rivière	LAVD	LAVD / Eurofins-Eichrom	Gamma, AβG, H3	18
Eau potable	LAVD	LAVD / Eurofins-Eichrom	Gamma, AβG, H3	27
Algues	LAVD	LAVD / Eurofins-Eichrom	Gamma, H3L	7
Miel	Apiculteurs GDSA 76	LAVD	Gamma	3
Lait	DDPP 76	LAVD / Eurofins-Eichrom	Gamma, C14, H3L	3
Coquilles-Saint-Jacques	CRPMEM Normandie	LAVD	Gamma	0

TOTAL 90

Types de prélèvements	Zones de prélèvements	Nombre d'analyses	Total
Eau de mer	Secteur PPI Paluel	10	30
	Secteur PPI Penly	10	
	Hors zones PPI	10	
Plantes de rivière	Secteur PPI Paluel	1	2
	Secteur PPI Penly	0	
	Hors zones PPI	1	
Eau de rivière	Secteur PPI Paluel	6	18
	Secteur PPI Penly	6	
	Hors zones PPI	6	
Eau potable	Secteur PPI Paluel	9	27
	Secteur PPI Penly	9	
	Hors zones PPI	9	
Algues	Secteur PPI Paluel	3	7
	Secteur PPI Penly	3	
	Hors zones PPI	1	
Miel	Secteur PPI Paluel	1	3
	Secteur PPI Penly	1	
	Hors zones PPI	1	
Lait	Secteur PPI Paluel	0	3
	Secteur PPI Penly	0	
	Hors zones PPI	3	
Coquilles-Saint-Jacques	Secteur PPI Paluel	0	0
	Secteur PPI Penly	0	
	Hors zones PPI	0	
TOTAL			90

6. Participation aux inspections de l'ASN

En 2020, 38 inspections ont été effectuées par l'ASN sur les deux centrales, dont 20 inspections au CNPE de Paluel, et 18 au CNPE de Penly. Toutes ces inspections font l'objet d'une lettre de suite disponible sur le site internet de l'ASN.

Depuis 2019, la Clin a relancé la participation des membres de la Clin en tant qu'observateurs aux inspections de l'ASN. Malheureusement, en raison de la situation sanitaire, cet accompagnement n'a pu être proposé en 2020.

7. Participation aux exercices nationaux

En raison de la Covid-19, l'exercice nucléaire d'ampleur nationale prévu initialement sur le site de Penly les 23 et 24 septembre 2020, est reporté les 23 et 24 mars 2021.

A noter que lors de cet exercice, sera testée le jour 2, l'**évacuation volontaire** de la population de la commune déléguée de Belleville-sur-mer.

En 2020, la Clin a participé à la réunion de lancement de l'exercice et à un groupe de travail sur le volet communication, organisés dans le cadre de la préparation de cet exercice.

8. Participation aux séminaires ou autres réunions extérieures

L'équipe et certains membres de la Clin ont participé aux séminaires ou réunions suivantes :

13
JAN

1ère journée de la communauté Openradiation qui avait pour thème la rencontre des citoyens au cœur de la mesure et pour objectif de partager les différentes expériences de participation au projet.

Participant : Vinciane Martin

Lieu : Halle Pajol, à Paris



12
FEV

Groupe de travail mis en place par l'ANCCLI pour la **réalisation d'un guide des bonnes pratiques des Cli**. L'objectif est de produire un outil qui permettra de lister toute une série d'actions, d'initiatives, de projets que les CLI peuvent lancer sur leur territoire, apporter des conseils de bonnes pratiques pour mettre en oeuvre cette liste d'actions, lister des personnes et organismes ressources, lister des CLI référentes pour telle ou telle action, partager des retours d'expériences de CLI pour disposer des bons « tuyaux » et éviter les « pièges ».

Participant : Vinciane Martin

Lieu : locaux de l'Anccli, à Paris

4
MAI

Deux comités de pilotage (COPIL) de préparation du 2ème séminaire des présidents de Cli organisés à distance. Afin de faire remonter les expériences de terrain, les chargés de mission étaient conviés à y participer en complément de membres du conseil d'administration de l'Anccli, Partager les points de vue et valider les modalités d'organisation de ce séminaire en cette période particulière (format, calendrier, contenu...).

Participant : Vinciane Martin

Visio

26
MAI

Réunions organisées par l'Anccli à l'attention des chargés de mission **sur la poursuite de l'activité des Cli dans le contexte de la Covid-19** (réunion plénière, réunion, publique, commissions, ...) Chacun a pu s'exprimer sur l'organisation mise en place pour assurer au mieux ses missions dans ce contexte de crise sanitaire en perpétuelle évolution. L'objectif est de partager les bonnes pratiques et de se nourrir mutuellement des expériences positives/négatives de chacun afin de trouver des solutions aux difficultés que certaines Clis pourraient rencontrer.

Participant : Vinciane Martin

Visio

15
JUN

Audition du président de la Clin par le conseil économique, social et environnemental (CESER) de Normandie. Les questions ont porté sur la mécanique de l'information aux populations (quels organismes, quels processus...), les exercices et entraînements, le rôle des nouveaux moyens de communication, des médias, des réseaux sociaux, la « culture du risque » des populations, etc.

Le président de la Clin a ainsi présenté la commission et a partagé son regard sur ces différents questionnements.

Participants : Jean-Louis Chauvensy, Vinciane Martin et Agnès Thiou

Visio

16
JUN

Formation sur le « **droit des CLI dans l'accès à l'information environnementale détenue par les exploitants nucléaires** », organisée par l'Anccli et assurée par Madame Marine FLEURY, Maitresse de conférences en droit public à l'Université de Picardie Jules Verne. L'objectif était d'aider les Cli à se saisir, le plus facilement possible, des dispositifs existants et, le cas échéant, de choisir les procédures les plus adéquates pour obtenir l'information recherchée, de façon à être en capacité de mieux informer et associer les habitants vivant à proximité des INB.

Participant : Vinciane Martin

Visio

23
JUN

l'Anccli et l'IRSN ont organisé à distance une **journée d'information et d'échanges sur les événements significatifs et notamment ceux de sûreté (ESS)**. L'occasion d'échanger sur la manière dont les CLI sont informées lors d'événements significatifs et d'examiner avec les exploitants, l'ASN et l'IRSN, les conditions à mettre en œuvre pour permettre aux CLI

d'assurer, au mieux, leur mission de vigilance citoyenne mais aussi d'améliorer l'information auprès du grand public.

Participant : Vinciane Martin, Michel Meynier

Visio

OCT
DEC

Le **séminaire des présidents de Cli** qui a eu lieu d'octobre à décembre 2020, en alliant des tables rondes et 3 ateliers (*cf. ci-dessous*). Durant la plénière de lancement, M. Jean-Louis CHAUVENSY a ouvert la table ronde sur le thème de l'information du public et des acteurs locaux, en témoignant sur les réussites et les difficultés rencontrées par la Clin sur ses principales missions/actions d'information.

Participant : Jean-Louis Chauvensy, Vinciane Martin, Agnès Thiou

Visio

03
NOV

L'Anccli a ouvert aux chargés de mission une **réunion du groupe permanent post-accident (GPPA) sur le thème du post-accident**. Au cours de cette réunion, Florence Gabillaud-Poillion et Jean-Marc Bertho, chargés d'affaires post-accident à l'ASN, ont présenté la nouvelle doctrine du comité directeur pour la gestion de la phase post-accidentelle (Codirpa).

Participant : Vinciane Martin

Visio

7-11
DEC

la **32ème conférence des Cli** s'est tenue cette année à distance et sur une semaine. 340 participants au total étaient inscrits aux différentes sessions proposées « à la carte » centrées sur les deux thématiques de la gestion de crise (accident de Lubrizol, pandémie Covid-19) et du post-accident nucléaire.

Participants : Jean-Louis Chauvensy, Vinciane Martin, Guillaume Blavette, Alain Correa...+

Visio



Retrouvez toutes les sessions de la conférence en différé

www.asn.fr

25
NOV

L'**assemblée générale de l'Anccli** qui s'est déroulée en 2 parties :

- le 25/11 consacrée aux points statutaires,
- et le 08/12 (en même temps qu'une session de la conférence des Cli) était consacrée au REX de Lubrizol. Pierre-Franck CHEVET, rapporteur du conseil général de l'économie, de l'industrie, de l'énergie et des technologies était invité à tirer les enseignements pour le monde du nucléaire de l'accident de Lubrizol.

Participants : Jean-Louis Chauvensy, Gérard Colin, Vinciane Martin

Visio

8
DEC



À noter : Monsieur Alain CORREA, membre de la Clin au sein du collège des associations de protection de l'environnement a été missionné (depuis 2012) pour participer, aux réunions des groupes permanents (GP) « matières et déchets radioactifs » et « Post-Accident » de l'ANCCLI.

La participation à ces groupes de travail et aux différentes réunions permet aux membres de la Clin de développer une culture du risque nucléaire dans l'objectif de monter en compétences. Cette démarche d'amélioration continue est mise à profit lors des groupes de travail (commission communication et commissions techniques suivies ou non de visites sur site) et séances plénières.

Il est important de mettre en avant l'apport de l'ANCCLI, acteur national, et la nécessité que la Clin participe collectivement à la vie de cette association.

II. COMPTE-RENDU D'EXÉCUTION BUDGÉTAIRE

Conformément à l'article R125-68 du code de l'environnement, il est nécessaire d'établir un compte-rendu d'exécution budgétaire pour l'année 2020. Ce dernier compare à cette fin les prévisions de dépenses et de recettes aux réalisations, c'est-à-dire aux dépenses mandatées et aux titres de recette émis.

Le compte-rendu d'exécution du budget doit être présenté à la commission par le président de la Clin et rendu public.

A. CONTEXTE D'EXÉCUTION BUDGÉTAIRE

À la demande des membres de la Clin, la présentation du budget prévisionnel et son exécution sont présentés de manière conjointe.

Les prévisions budgétaires pour la réalisation des activités de la Clin étaient de 188 000 €.

Les dépenses pour l'année 2020 se montent à **86 197 euros**, financées par le Département, avec une aide financière de 30 000 € de l'ASN et réparties de la façon suivante :

EXECUTION BUDGETAIRE 2020		
DEPENSES		
Postes Budgétaire	Prévu au budget 2020	Réalisation 2020
I- Projets*		
A- Volet communication	53 000 €	23 823 €
A.1 - Lettres de la Clin Paluel-Penly	31 000 €	16 114 €
A.2 - Bulletin simplifié en fonction des besoins de l'actualité	- €	- €
A.3 - Site internet de la Clin de Paluel-Penly	- €	- €
A.4 - Réunion publique d'information	17 000 €	7 709 €
A 5 - Actions de sensibilisation	5 000 €	- €
B- Volet études et expertises	60 000 €	7 973 €
B.1 - Études et expertises à caractère local	- €	- €
B.2 - Études et expertises à caractère national	- €	- €
B.3 - Analyses complémentaires radiologiques	60 000 €	7 973 €
C - Colloques, visites et formation	2 000 €	- €
C.1 - Colloque	- €	- €
C.2 - Visite de site	1 000 €	- €
C.3 - Formation des membres de la Cli	1 000 €	- €
TOTAL I	116 000 €	31 796 €

II- Fonctionnement		
1 - Adhésion ANCCLI	1 000 €	1 000 €
2 - Assemblées Générales et Bureaux	1 000 €	170 €
3 - Déplacements	2 000 €	127 €
4 - Nécessaire de bureau	- €	- €
5 - Documentation Générale	- €	- €
6 - Rédaction des CR	4 500 €	900 €
7 - Frais divers (Affranchissements - Location Bureau)	6 500 €	2 708 €
TOTAL II	14 000 €	4 905 €
SOUS-TOTAL	130 000 €	36 701 €
III - Frais de personnel **		
1 - Technicien (90% équivalent temps plein)	57 000 €	49 204 €
2 - Agent administratif (20% équivalent temps plein)		
3 - Technicien (50% équivalent temps plein)		
4 - Ingénieur (20% équivalent temps plein)		
TOTAL III	57 000 €	49 204 €
IV - Frais de déplacement DE**		
Déplacements du secrétariat de la Clin aux réunions	1 000 €	292 €
TOTAL IV	1 000 €	292 €
SOUS-TOTAL	58 000 €	49 496 €
TOTAL GENERAL	188 000 €	86 197 €

RECETTES		
Postes Budgétaire	Budget 2020	Réalisation 2020
Département de Seine-Maritime	158 000 €	56 197 €
ASN	30 000 €	30 000 €
TOTAL GENERAL	188 000 €	86 197 €

Une convention financière entre le Département de Seine-Maritime et l'ASN a été signée le 27 octobre 2020. Une subvention de l'ASN de 30 000 € a ainsi été accordée pour participer au fonctionnement de la Clin.

** Le secrétariat et l'animation de la Clin sont assurés par le personnel du Département. Les frais de personnel et de déplacement sont pris en charge directement par le budget général du Département.

B. ÉCARTS BUDGÉTAIRES ET CONCLUSION

Ainsi, en 2020, le taux de réalisation budgétaire est de **46 % (avec frais de personnel)**. Ce taux est assez faible mais s'explique par un contexte sanitaire particulier lié à l'épidémie de Covid-19. En effet, certaines actions prévues dans le programme prévisionnel d'activité ont dû être adaptées, annulées ou reportées. Le détail est décrit ci-dessous :

I - PROJETS

A - Volet communication :

- A.1 - Lettres de la Clin Paluel-Penly : les dépenses correspondent à la conception, l'impression et la distribution du Clin Infos n°15. Le budget était prévu pour la conception, l'impression et la distribution de deux numéros. La période de confinement et le temps alloué à la construction et au lancement du marché à procédure adapté n'ont pas permis de réaliser le premier numéro du premier semestre.
- A.4 – Réunion publique d'information : les dépenses comprennent la communication autour d'une réunion prévue initialement à huis clos avec l'animateur et les intervenants (campagne d'e-mailing, achat d'annonces payantes...). Il convient de noter que si cette réunion s'était tenue, le budget alloué aurait été conforme aux dépenses prévues. Il est important de préciser que **le montant relatif à la création des encarts publicitaires et leur publication dans plusieurs journaux (informations dieppoises, 76 actu et courrier picard)** n'ont pas pu être prises en compte car les factures ont été transmises après la clôture budgétaire 2020, et seront donc comptabilisées dans l'exécution budgétaire 2021.
- A.5 - Actions de sensibilisation : aucun support de communication n'a été réalisé en 2020. Les dépenses liées au dépliant d'information sur la Clin ou encore à sa déclinaison sous la forme d'un panneau déroulant n'interviendront qu'en 2021.

B - Volet études et expertises :

- B.1 - Études et expertises à caractère local : il n'a pas été nécessaire cette année de faire appel à une expertise payante.
- B.3 - Analyses complémentaires radiobiologiques : en raison du contexte sanitaire particulier, la totalité du programme d'analyses n'a pas pu être réalisée cette année (cf. § I.B.5. *analyses radiobiologiques*). Il est important de préciser que **le montant affiché correspond au coût des 39 analyses restantes réalisées par le LAVD en 2019** (cf. *rapport d'activité 2019*). Les 90 analyses réalisées en 2020 n'ont pas été facturées avant la clôture budgétaire 2020, elles seront donc comptabilisées dans l'exécution budgétaire 2021.

C – Colloques, visites et formation

- Aucune visite extérieure aux sites de Paluel et Penly n'a été organisée.

II - FONCTIONNEMENT : les réunions en visioconférence ont permis d'amoindrir les coûts provisionnés en termes de convivialités et de frais de déplacements. Les deux synthèses des commissions techniques organisées en novembre et décembre 2020 seront comptabilisées en 2021 en raison de la clôture budgétaire. Par ailleurs, le coût des affranchissements des envois postaux a été moins important que prévu car seuls deux envois ont été nécessaires (invitation séance plénière et envoi du Clin Infos n°15).

III et IV - FRAIS DE PERSONNEL et FRAIS DE DEPLACEMENT : ces frais couvrent les besoins inhérents au fonctionnement de la commission (préparation des réunions publiques, des séances plénières ou autres réunions de la Clin, déplacements aux réunions de la Clin, séminaire et autres réunions extérieures, examen de documents techniques, rédaction des avis et comptes rendus, transmission des informations aux membres...).

L'investissement des agents départementaux a ainsi permis de poursuivre l'activité de la Clin malgré un contexte sanitaire difficile en 2020, et l'absence d'un technicien depuis mars 2019.